

Agressivité défensive chez les jeunes et les moins jeunes

2^{ème} partie SENIORS

Vincent BOURDEAU – C.T.S. Basket-Ball de Champagne-Ardenne

INTRODUCTION

Dans cette 2^{ème} intervention, je vais me concentrer non plus sur les aspects individuels à travailler dans l'agressivité défensive mais son enchaînement dans une approche pré-collective et tactique. Parler d'agressivité et de comportements moteurs à favoriser chez les jeunes doit conforter l'entraîneur à structurer sa défense afin qu'elle soit agressive collectivement.

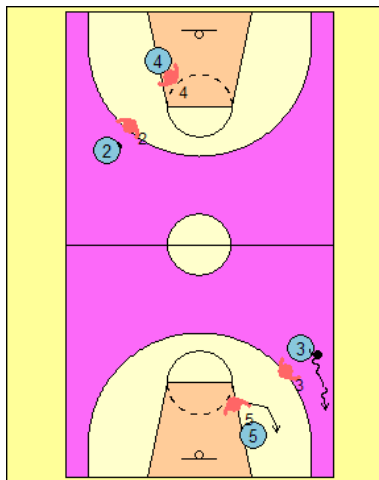
On pense souvent, à juste titre, que l'agressivité se développe au niveau du PB, il faut étendre son analyse et construire l'agressivité de son équipe dans sa cohésion.

Développer la défense sur les NPB pour mieux atteindre les objectifs suivants :

- Renforcer l'attitude sur le PB et la mise sous pression de son vis-à-vis
- Contrer les relations de passes privilégiées par l'équipe adverse
- Se déplacer et replacer de manière coordonnée afin de conserver une agressivité sur chaque action

Nous analyserons des situations précises dans le jeu réduit où nous incluerons des attitudes à privilégier afin de les inclure dans les collaborations défensives face à une forme de jeu.

1. La défense face à la relation extérieure-intérieure



NB : Dans le jeu extérieur, on parlera d'un côté fort et d'un côté faible (par rapport à l'axe panier-panier) ainsi que de la notion de triangle défensif (ballon, moi défenseur, adversaire direct). On aura alors les notions de contestations de **DEPLACEMENTS** qui s'enclencheront (lorsque le défenseur se rapproche de moi) ou de **PASSES** (lorsque l'on empêche la balle de venir vers son vis-à-vis).

A une passe, on va privilégier une position intermédiaire (un bras dirigée vers la balle et un autre vers le vis-à-vis), cette position sera adaptée en fonction de la position du joueur sur le terrain (ouvert lorsque l'attaquant est dans le corner pour aller vers une position fermée lorsque le joueur vient à la balle afin d'empêcher la balle de se déplacer).

Quand on parle d'agressivité, cela prend tout son sens dans le combat à mener face à une prise de position préférentielle. Le défenseur attitré du joueur intérieur devra pour résister et imposer dans volonté de défendre son panier :

- Développer sa qualité de force (notamment isométrique dans la gestion de la position)
- Améliorer sa vitesse (des bras dans les crawls et dans les appuis)
- Augmenter sa dureté (volonté de tasser son vis-à-vis)

Les placements et déplacements se modifient en fonction du ballon :

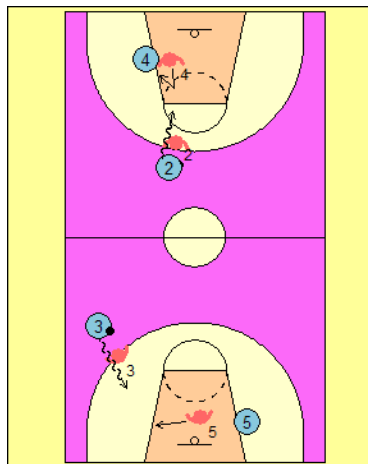
- Défense $\frac{3}{4}$ haut dans le cas du ballon à 45° (encadrer les appuis de l'attaquant, mettre l'avant bras en contestation de balle, l'autre avant bras est fondamental dans la gestion du déplacement du NPB, s'appuyer avec le torse afin de faire sortir A5 de son espace de jeu préférentiel)
- Défense devant dans le cas du ballon qui descend en dessous de la ligne des L.F. (passage des bras et appuis devant le défenseur, s'asseoir sur l'attaquant)

La défense et l'agressivité sur le PB prennent tout leur sens dans son volume au niveau des bras (ouverture d'un angle de passe vers la ligne de fond).

Les rotations défensives seront différentes en fonction des retours de passe :

- Le retour de passe se réalise dans l'axe, A5 doit faire le déplacement pour rester devant son vis-à-vis et le maintenir dans le dos
- Le retour de passe se réalise par un transfert à l'opposé, A5 doit « rouler » autour de son vis-à-vis en passant derrière (au niveau de la ligne de fond) afin de se replacer entre le ballon et le panier.

2. Les aides et placements défensifs sur jeu de fixation



L'agressivité défensive se construit par la présence forte et dissuasive du défenseur du joueur intérieur du défenseur du joueur intérieur.

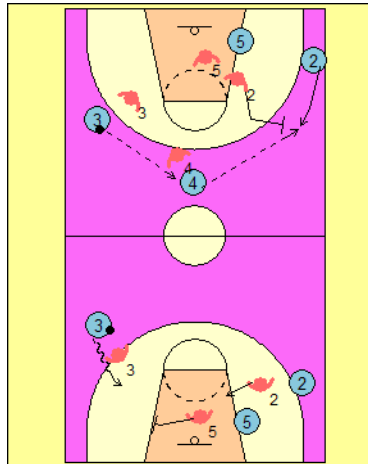
Dans le cas d'un drive dans l'axe central, l'objectif de D4 sera d'effectuer une situation d'aider-reprendre :

- Rester devant et ouvert au départ par rapport à A4
- Contact avec les hanches et l'avant bras avec prise de volume (pour dissuader les drives et augmenter le volume collectif de la défense)

- Appuis qui passent devant si A4 tente de venir flasher
- Dissuader ainsi les passes possibles sur les back door

Dans le cas d'un drive par le couloir de jeu direct à 45°, l'objectif de D5 sera de dissuader le drive d'A3 avant son entrée dans la zone restrictive :

- Contester avec du volume le drive en réduisant la distance et en étant légèrement orienté (ne pas venir à plat sauf cas de figure du passage en force : 2010 FINI)
- Prendre du volume avec le bras intérieur pour gêner le retour de passe sur A5 qui remonte
- D3 doit faire l'effort de reprendre son joueur (IMPORTANT pour continuer la mise sous pression, trop de joueuses lâchent avant)



Ces aides défensives sont complétées par des aides positionnelles s'organisant de l'opposé. D3 doit passer devant A5 pour éviter la relation de passe directe :

- D3 reste ouvert au ballon
- Effectuer un changement de statut rapide (une passe-deux passes)

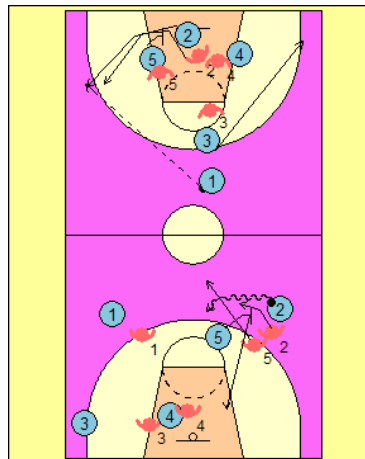
La reprise sur A3 se fera en ayant les objectifs suivants :

- Ne pas subir un tir immédiat
- Ne pas laisser son attaquant prendre le milieu
- Remonter ses appuis en TIPING (parallèles à la ligne de touche) en observant les attitudes du défenseur
- Avoir une course en curl

NB : il est important de couper la ligne de passe lorsque le défenseur est à une passe pour éviter que la balle transite trop vite. D4 devra dissuader très haut le démarquage d'A4 en coupant la ligne de passe :

- Contact de l'avant bras sur le joueur et bras qui coupe ligne de passe
- Danger du back door annihilé avec le placement des aides positionnelles
- Si passe (être prêt à changer de statut en faisant un saut au ballon pour éviter le curl)

3. Les collaborations dans le jeu d'écrans



Prenons le cas de figure d'une forme de jeu mettant en place deux types d'écrans (un écran N.P.B. sortant et un écran P.B.), nous allons définir des choix défensifs afin de maintenir un niveau d'agressivité constant pour notre équipe.

Sur la situation de **l'écran N.P.B.**, on impose certains choix :

- Le défenseur D2 doit suivre son vis-à-vis dans l'écran (importance de réduire la distance et de positionner son avant bras pour passer avec son vis-à-vis). ATTENTION à la position de l'écran : si trop proche de la ligne de fond, on sera alors amené à glisser. Nous préférons suivre le défenseur afin de maintenir un niveau de pression constant sur l'attaquant et de pouvoir mettre une pression dès que ce joueur a la balle. (Problématique avec une défense de type « GLISSER » où l'attaquant peut jouer dans différents espaces et avoir plus de temps pour jouer son duel.
- On peut augmenter son niveau d'agressivité en demandant à D5 de sortir sur le curl (au moment où la passe est enclenchée si A2 curl), D4 venant dans les aides positionnelles et D3 venant sur l'aide de l'aide. D5 revient prendre son vis-à-vis quand D2 est revenu en pression

Sur la situation de **l'écran P.B.**, on va développer les points techniques suivants :

- D5 doit sortir dans une diagonale pour repousser le PB loin du cercle (D2 doit passer au dessus de l'écran en réduisant la distance et en utilisant les bras, ici bras gauche sur la dissuasion de la passe à terre et le bras droit sur la passe au dessus). Le fait de sortir dans la diagonale permet d'éviter un contact trop tôt (répréhensible règlementairement parlant). D4 doit intervenir pour contester la coupe d'A5 et D3 doit venir dans l'aide de l'aide
- NB : pour le défenseur D2, on demandera à ce défenseur de ne pas anticiper l'écran (le danger est que D2 drive et passe directement à A5 qui plonge). D2 devra encadrer la partie inférieure de son vis-à-vis (autre côté par rapport à la position initiale)
- Si D4 reste poste haut, on demandera à D3 de venir contester la descente d'A5 le temps que D5 reprenne son joueur (l'aide viendra toujours de l'opposé (si intervention côté fort, le risque de transfert est trop important)

CONCLUSION

La notion collective d'agressivité défensive se coordonne dans les choix défensifs que l'entraîneur va réaliser pour développer une cohésion et favoriser des déplacements opportuns. Ces choix répondent à une volonté de privilégier certaines actions (couper une relation de passe, interdire un accès au panier dans cette direction, exécuter un certain type de rotation défensive). Ces choix ne permettront pas bien sûr de tout contrôler mais bien d'inclure vos joueurs dans votre projet défensif.

Il est nécessaire de construire ce projet en valorisant ces actions défensives à l'entraînement mais surtout à déterminer une continuité de votre projet dans les choix offensifs qui vont suivre. L'entraîneur devra par exemple organiser ces choix d'attaque : jouer la transition offensive sur des rebonds défensifs, jouer ou non la contre attaque après interceptions, en combien de temps vais-je organiser mon attaque (15 à 20s, 20 à 24s) pour favoriser certains temps de récupération après la débauche d'énergie en défense ou bien pour imposer un rythme très soutenu pendant une période donnée...