

LE JEU DE TRANSITION

INTRODUCTION

Le jeu de transition dans le Basket-Ball actuel est très présent à haut niveau et représente bon nombre de points marqués. Les équipes prennent souvent des tirs dans les périodes comprises entre 8 et 12 secondes sur des premières intentions.

Ces tirs pris sur ces intentions de jeu (que l'on peut analyser dans certains cas à des tirs trop rapides ou « forcés ») proviennent d'une organisation collective tactique réfléchie pour rechercher des tirs avec minimum de pression défensive. L'entraînement vise à développer la volonté des joueurs à créer des espaces de tirs ouverts ou bien des conceptions de jeu où les joueurs doivent enchaîner rapidement et efficacement des actions coordonnées en profitant des temps de réaction adverses.

L'objectif principal est de sanctionner la mise en place et l'organisation de la défense sur demi-terrain en proposant des options de jeu qui peuvent créer des surnombres ou des fixations (en exploitant les lacunes individuelles sur temps de réaction et l'agressivité offensive de l'équipe qui attaque).

L'intérêt est d'obtenir ces surnombres offensifs par une meilleure relance et une exploitation efficace des espaces de course dans la largeur du terrain.

Cette exploitation technico-tactique résulte des constats suivants :

- Une amélioration des qualités physiques des joueurs, notamment des joueurs de grande taille (vitesse, endurance spécifique...)
- Un développement du rôle des postes 4 qui sont devenus plus adroits dans le jeu extérieur, avec une meilleure qualité de percussion en dribbles et un jeu de passes plus « intelligent »
- Une intensité dans l'agressivité offensive des joueurs extérieurs plus marquée (jeu de fixation, jeu de passes)

Questions :

- Comment s'organise ce jeu de transition ?
- Quelles sont les intentions fortes que l'on retrouve actuellement ?
- Comment les travailler et les perfectionner ?

L'intervention technique va s'organiser autour des principes fondamentaux permettant de réaliser un jeu de transition qui respecte certains principes :

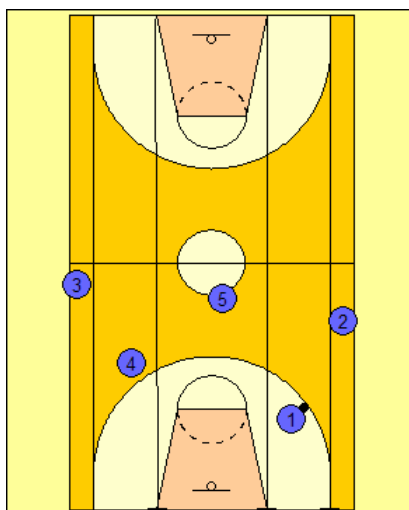
- La relance et la prise de couloirs
- Les options de jeu en première intention
- Les choix possibles sur du jeu d'écrans

Le jeu de transition doit respecter la continuité du jeu rapide et proposer des situations enchaînées dans le timing où la lecture de jeu des joueurs permettra de développer plusieurs fondamentaux techniques (jeu de passes, jeu de fixation par dribbles, adresse, rebond offensif...) pour libérer un tir ouvert ou avec un minimum de pression défensive.

I. La relance et la prise des couloirs

Pour mettre en place un jeu de transition efficace, il est nécessaire de travailler à l'entraînement certains aspects techniques du jeu :

- L'investissement individuel et collectif dans la reconquête du ballon (interception, rebond et remise en jeu)
- La qualité de la sortie de balle : vitesse et qualité d'exécution du passeur, présence et autorité du meneur de jeu
- La vitesse des transitions attaque/défense (temps de réaction sur les changements de statut)
- L'anticipation des N.P.B. et la volonté de courir vers l'avant avec l'intention de recevoir le ballon
- La connaissance et l'utilisation des couloirs de jeu

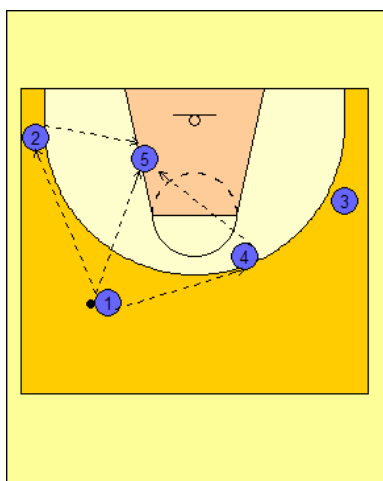


Positionnement et prise d'espaces

- Couloir central : Poste 5
- Couloirs intermédiaires : Postes 1 et 4
- Couloirs extérieurs : Postes 2 et 3

-) Le poste 5 ne fait pas la remise en jeu et sprinte dans le couloir central afin de favoriser des lignes de passe (en zone avant) et proposer des solutions de relais (en zone arrière)

-) Si le joueur extérieur à l'opposé du ballon est en avance, il coupe dans le dos de la défense (utilisation d'un écran PB du poste 5 par la suite)

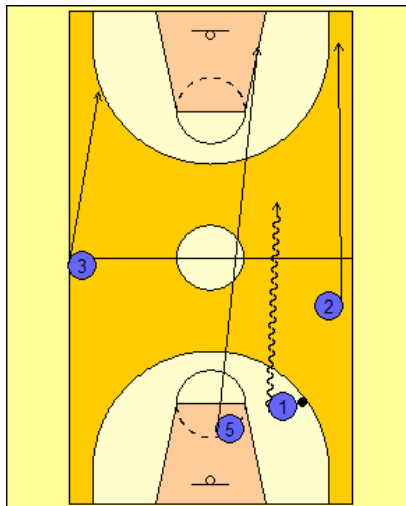


Placement et utilisation des espaces de jeu

- Utilisation d'un poste médian (5), d'un poste haut (4) dans la diagonale, d'un joueur extérieur côté poste 5, d'un meneur de jeu en soutien et d'un poste 3 (ou 2) à l'opposé
- Respecter les distances de passes entre partenaires pour étirer la défense
- Rechercher le jeu en triangle : 1-4-5 ou 1-2-5
- Utiliser le jeu de fixation pour jouer sur les retards défensifs : par le jeu extérieur ou intérieur

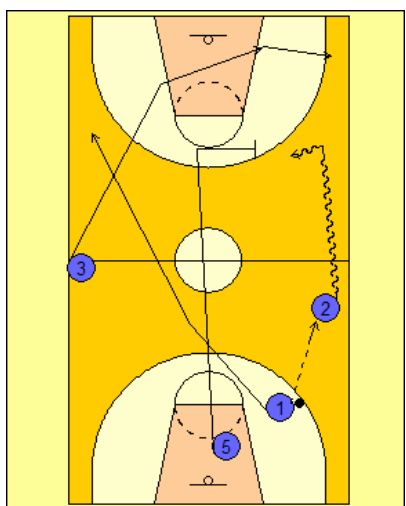
Situation d'entraînement en 4c3+1

Objectif : Savoir équilibrer le jeu et enchaîner après jeu rapide



Poste 5 est en avance par rapport au ballon

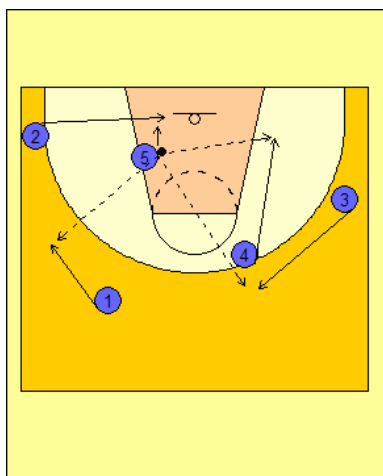
- Poste 5 vient en sprint se placer dans le poste médian
- Poste 1 vient en dribbles de contre attaque se placer en zone avant
- Recherche du jeu en triangle entre 1-5-2
- Voir jeu de fixation en allant à l'opposé vers le poste 3



Poste 5 est en retard par rapport au ballon

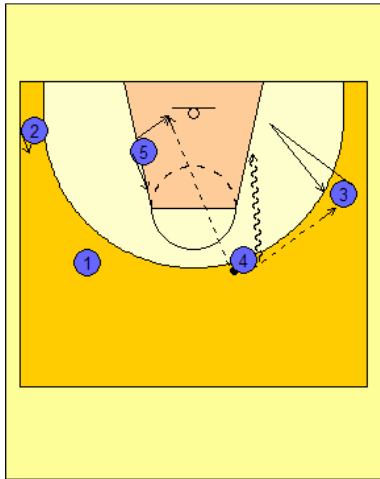
- Poste 3 doit couper dans le dos de la défense pour venir offrir une fenêtre de passe poste médian
- Poste 1 équilibre le jeu à l'opposé du ballon
- Recherche du jeu en triangle entre 2-3-5
- Enchaîner par un écran PB d'A5 vers A2

II. Les différentes options de jeu en première intention



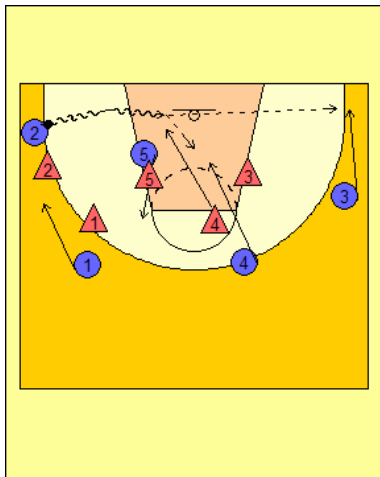
Options de jeu par le poste 5

- Cette fixation par le poste 5 doit se réaliser par un jeu en mouvement de l'ensemble des joueurs pour annihiler les aides défensives
- Le poste 4 coupe dans le dos de la défense
- Le poste 3 vient équilibrer dans l'axe central
- Le joueur 2 coupe ligne de fond pour favoriser le retour de passe vers le poste 1 qui vient en soutien du poste 5 (prolongement des L.F.)
- Si transfert d'A5 directement sur A3, A4 se poste en contactant sur D4 (pour garder l'avantage dans les rotations défensives)



Options de jeu par le poste 4

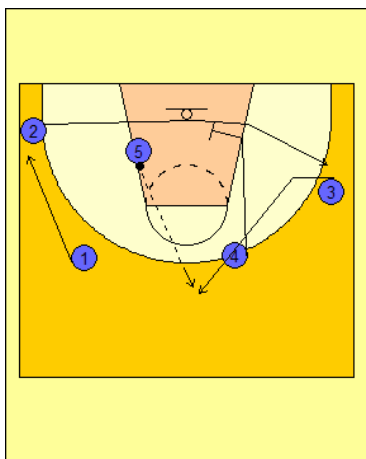
- Cette fixation par le poste 4 se réalise lorsque la passe vers A5 est coupée
- Les choix sont multiples :
 - Jeu de passe avec A5 qui prend position préférentielle
 - Drive d'A4 à l'opposé du côté opposé de la réception de balle
 - Passe vers A3 pour se déplacer vers le poste médian opposé (skip passe d'A1 vers A3)



Jeu de fixation par joueur extérieur

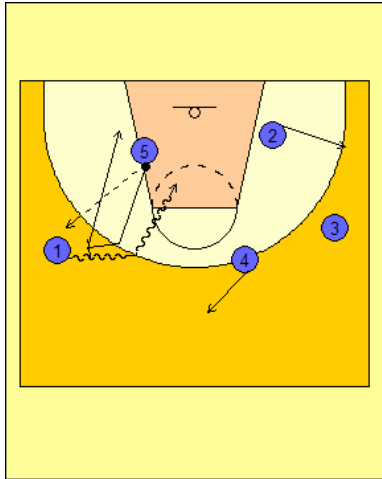
- La défense se concentrant souvent dans l'axe, l'objectif est d'attaquer la ligne de fond et de jouer dans le dos de la défense
- A2 attaque côté poste 5 (qui s'écarte pour libérer l'espace de jeu)
- Le retour de passe se réalisera sur A4 ou A3 en fonction de l'aide défensive opérée (D4 ou D3)
- A1 rééquilibre les espaces de jeu

III. Les choix possibles avec une utilisation d'écrans



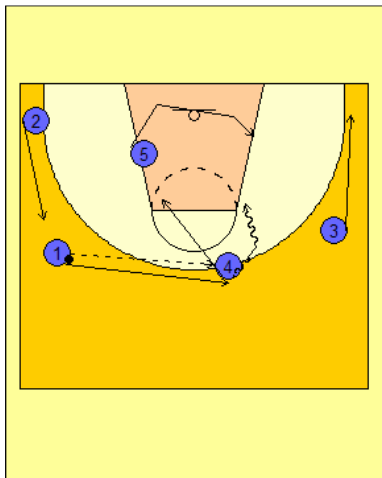
Option jeu d'écran NPB sortant

- A5 transfère le ballon vers A3 qui remonte axe central.
- A4 vient poser un écran NPB sur A2 qui coupe pour ressortir à 45°
- A5 se déplace vers le poste haut
- A1 rééquilibre le jeu à l'opposé du ballon (espace corner si balle à 45°)



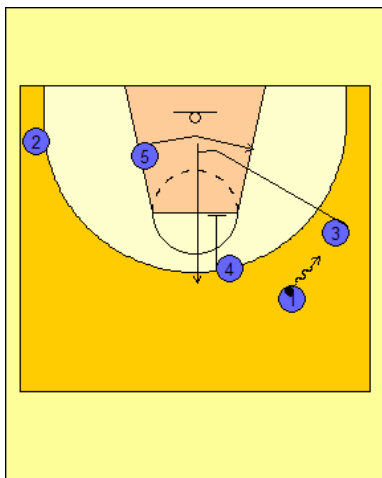
Option jeu d'écran PB

- A5 redonne le ballon à A1 pour effectuer un écran PB
- A4 crée une ligne de passe si D5 vient en aide sur A1 (relation de jeu à trois)
- A2 et A3 se déplace à l'opposé du ballon pour créer des lignes de passe
- A5 peut venir porter écran vers la ligne de fond si A1 se trouve dans un espace au dessus de la ligne des L.F.



Option jeu de main à main

- A1 passe le ballon à A4 et vient réaliser un main à main
- A5 coupe dans le dos de la défense pour perturber les aides défensives
- A3 crée une ligne de passe pour jouer dans le triangle 1-5-3
- A2 peut remonter vers l'espace 45° pour créer une ligne de passe dans le triangle 1-4-2



Option jeu avec transfert en dribbles

- A1 ne peut jouer dans le triangle 1-5-2 et se décale très vite en dribbles à l'opposé pour chasser A3
- A3 pose un écran pour A5 qui joue ligne de fond
- A3 enchaîne par un écran sortant d'A4 pour ressortir dans l'axe central
- Utilisation du triangle 3-2-4 pour mieux utiliser les retards dans les collaborations défensives

CONCLUSION

Le jeu de transition est un élément du jeu que l'on ne peut développer sans une volonté marquée d'aller jouer vers l'avant, de prendre des opportunités de tirs contrôlés, ce qui nécessite une forte présence au rebond offensif.

Des attitudes individuelles et collectives devront être recherchées au fil des entraînements :

- Les intentions de tir
- Le contrôle du ballon avec vitesse et prise de décision rapide
- La qualité d'appuis et de déplacements avec intensité
- La lecture de jeu en fonction d'options de jeu
- L'agressivité offensive pour maintenir ou créer des décalages dans la défense
- La volonté d'aller au rebond offensif

La construction de ce jeu permet à l'équipe qui attaque d'imposer un rythme de jeu qui met sous pression l'équipe adverse. Elle contribue à diminuer la perte de temps entre le passage du jeu rapide ou jeu placé (par rapport aux 24 secondes). Enfin, son utilisation est favorable à la formation des joueurs dans la compréhension des espaces de jeu, l'anticipation dans la prise d'informations et la compréhension de choix technico-tactiques avec vitesse.